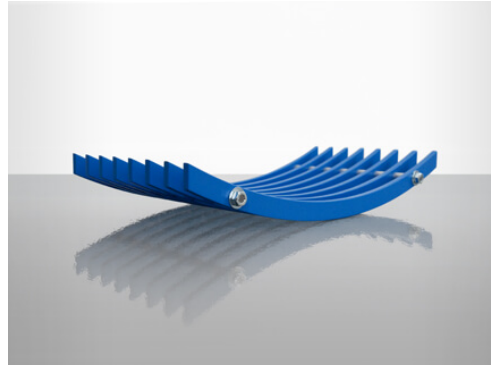


Hedelmävati vaateripustimista

Silmänruokaa
Hedelmävati
vaateripustimista
Tekeekö mielesi
vitamiineja? Kun
hedelmät ovat esillä
näin herkullisella tavalla,
kuin tässä kauniissa
vadissa, syö jokainen niitä
mielellään.



1 Johdanto

Silmät lepäävät tunnetusti – myös hedelmissä. Kata vitamiinivarastosi näyttävästi esille. Designer-hedelmävadista tulee banaanien, appelsiinien ja päärynöiden näyttämö.

Voit ostaa tai tehdä itse nämä kahdeksan vaateripustinta.

Seuraava teko-ohje on tehty keskiteiiville paksuudeltaan 8 mm:n kuitulevyille (MDF). Mikäli käytät muita materiaaleja tai paksuuksia, muuta kappaleluetteloa vastaavasti.

Hanki kahdeksan puista vaateripustinta ja irrota koukut – vadin kaaret ovat valmiit.

Mikäli käytät yhtä ahiota, ota huomioon seuraava seikka: olemme huomioineet työvaran puristimien kiinnittämistä varten. Aseta kaaret levyn keskelle, ei kuitenkaan liian lähelle, koska sahattaessa menetät aina materiaalia muutaman millimetrin.

Eriyistä hedelmävadissamme on kaarien kiinnitys kierretangon ja välitukien avulla: kaaret pujotetaan kuten helmet, alumiiniputkikappaleet huolehtivat kaarien etäisyydestä, ja ne on varmistettu tangon päissä neljällä mutterilla.

Tarvittavat sähkötyökalut:

- > Pistosaha
- > Yhdistelmähiomakoneet
- > Akkupora/ruuvinvääntimet
- > Hienoruiskutusjärjestelmät

Apuvälineet:

- > Puinen vaateripustin (yksi mallineeksi tai kahdeksan kpl)
- > Ruuvipuristin
- > Puristin
- > 10 mm:n puuporanterä keskiökärkineen
- > 2 pientä puristinta

- > Hiomapaperia, karkeudet 240, 220, 180 ja 150
- > Pehmeä lyijykynä, huopakynä, viivoitin
- > Suojakelmua tai vanhoja sanomalehtiä
- > Tukipalkkeja (1200 x 30 x 40 mm) tai pukit
- > Hengityssuojain, suojalasit ja käsineet

Yksityiskohtainen materiaaliluettelo:

Kpl	Nimitys	Pituus	Leveys	Vahvuus	Materiaali
1	Aihio kaaria varten	420 mm	530 mm	8 mm	MDF
2	Kierretankoa	235 mm		8 mm	
4	Muttereita			8 mm	
1	Alumiiniputki	600 mm		8 mm	

2 Kaaret: piirrä kaaren muoto MDF-levylle

Mikäli et hanki kahdeksaa vaateripustinta, tarvitset kuitenkin yhden mallineeksi voidaksesi piirtää kaaren muodon kahdeksan kertaa 8 mm:n vahvuiselle MDF-levylle. Hätätilassa piirustuksessa olevat mittatiedot auttavat sinua.

3 Reikien merkitseminen ja poraaminen

Merkitse lyijykynän ja viivoittimen avulla joka kaareen paikat molemmille rei'ille, joiden läpi työnnät kierretangot myöhemmin. Kun poraat reiät porakoneella ja 10 mm:n puuporanterällä, sinun pitäisi panna hukkapala välikappaleeksi, johon saatat porata.

4 Kaarien sahaaminen

Käytä pistosahassa kaarresahaukseen sopivaa pistosahanterää. On tärkeää, että levy on aina lujasti kiinni työtasossa ruuvipuristimilla. Kiinnitä levy uudestaan, jos sahauskohta on liian kaukana kiinnityksestä. Muuten sahaustarkkuus saattaa kärsiä.

5 Hiominen/pinnan käsitteleminen

Viistä MDF-kaarien reunat 150-karkeuksisella hiomapaperilla 45°:n kulmaan. Hio näkyvät pinnat hiomakoneella ja 240-karkeuksisella hiomapaperilla. Lue ensin huolellisesti valmistajien työskentely- ja turvallisuusohjeet pohjustusta varten. Peitä työtaso huolellisesti muovilla tai vanhalla sanomalehdellä. Käytä aina hengityssuojainta, suojalaseja ja käsineitä. Levitä pohjustusaine telalla tai maaliruiskulla. Anna sen kuivua hyvin. Maalaa maaliruiskulla ristimäisesti, jotta maali levittyy tasaisesti. Jotta maaliruiskun ilmavirta ei lennä kevyitä osia, kiinnitä ne kaksipuolisella teipillä.

6 Välitukien katkaiseminen

Merkitse alumiiniputkeen 14 kpl 20 mm:n pituista osaa. Kiinnitä putki ruuvipuristimeen ja katkaise palat oikeassa kulmassa. Työskentele tarkasti, kun merkitset ja katkaiset osia!

7 Kierretangon katkaiseminen

Jotta kierretangon päihin ei syntyisi rumia jälkiä eikä tangoista tulisi liian lyhyitä eikä mutteritkaan enää tarttuisi kiinni, olemme mitanneet aihoiden pituuden (235 mm) riittävän suureksi.

Tarkan pituuden saat kootessasi vatia: kierrä kaksi mutteria aihoiden päihin. Kiinnitä vuorotellen yksi kaari ja yksi pala. Kiinnitä molemmat jäljelle jääneet mutterit viimeisen kaaren taakse. Merkitse välittömästi sen taakse kierretangon oikea pituus huopakynällä. Nyt voit taas purkaa kaikki ja lyhentää tangot ruuvipuristimessa.

8 Vadin kaarien lakkaaminen

Säädä suihku suuttimesta, maalimäärä säätöpyörästä ja ruiskuta koepalaan. Säädä suihku aina suihkusuunnan mukaan vaakasuoraan tai pystysuoraan ja reunoissa kartionmuotoiseksi.

Ruiskuta lakka tasaisin rinnakkaisin vedoin (4 cm limittäin). Pane osat varovasti sivuun, kunnes pinnat ovat kuivuneet täysin.

Aseta kaaret työtasolle: joko yksittäin tai kaikki rinnakkain oleville tukipalkeille. Näin osilla on vähän tukipintaa; tämä on tärkeää reunoja lakattaessa ja helpottaa pois ottamista lakkaamisen jälkeen. Tosin tässä piilee se vaara, että maaliruiskusta tuleva paine lennättää kevyet osat. Tämän vuoksi on syytä kiinnittää ne kaksipuolisella teipillä tukipalkkeihin. Anna pinnan kuivua täysin ja käännä osat vasta sitten ympäri lakataksesi toiset puolet ja reunat.

9 Vadin kokoaminen

Asenna vadin kaaret paloineen kierretankojen päälle vasta sitten, kun kaikki osat ovat kuivat.

10 Kiinnittäminen

Kiinnitä rakennelma muttereilla.

11 Valmis!